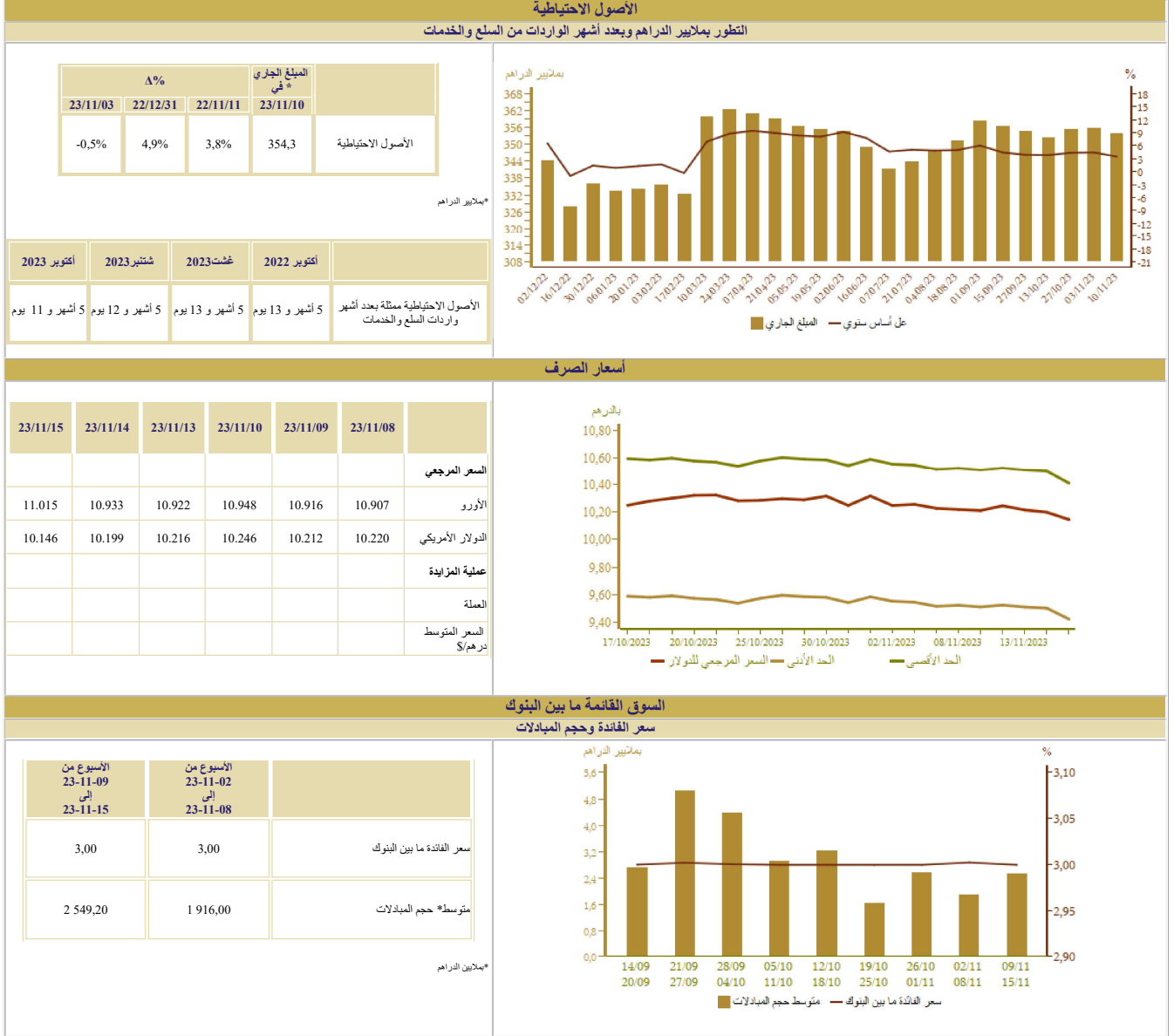


## المؤشرات الأسبوعية

الأسبوع الممتد من 09 إلى 15 نونبر 2023



## السوق النقدية

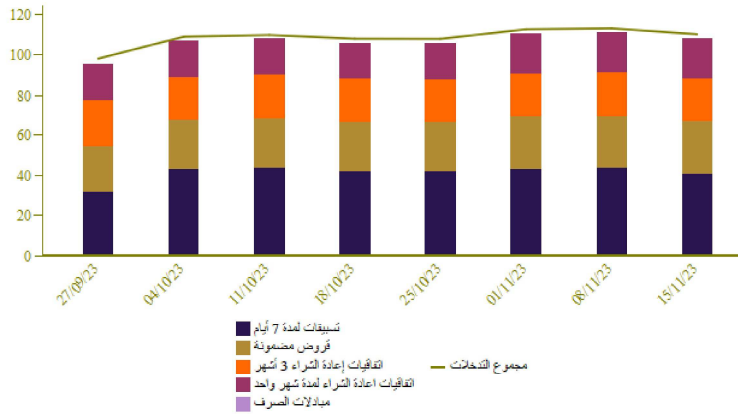
### تدخلات بنك المغرب

الأسبوع من 23-11-09 إلى 23-11-15	الأسبوع من 23-11-02 إلى 23-11-08	المبالغ بملايين الدراهم
110 245	113 135	- عمليات إعادة التمويل من بنك المغرب
110 245	113 135	بمبادرة من بنك المغرب
40 700	43 590	تسييفات لمدة 7 أيام
19 756	19 756	اتفاقيات إعادة الشراء لمدة شهر واحد
		مبادلات الصرف
21 970	21 970	اتفاقيات إعادة الشراء 3 أشهر
1 686	1 686	البرنامج المدمج لدعم وتمويل المقاولات
26 133	26 133	قروض مضمونة
		بمبادرة من البنوك
		تسييفات لمدة 24 ساعة
		تسييفات الإيداع لمدة 24 ساعة

### - عمليات هيكلية

نتائج التسييفات لمدة 7 أيام بناء على طلب العروض 23/11/15 بملايين الدراهم	المبلغ المكتتب
39 970	

بملايين الدراهم

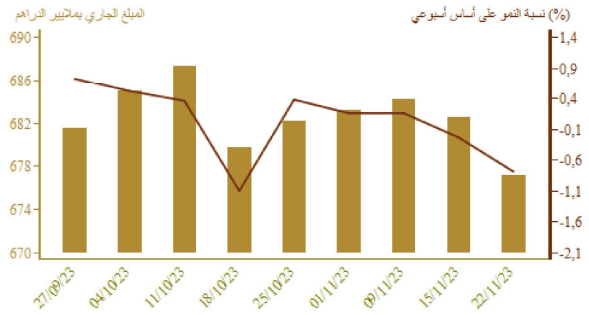


## سوق الأذونات بالمزايدة

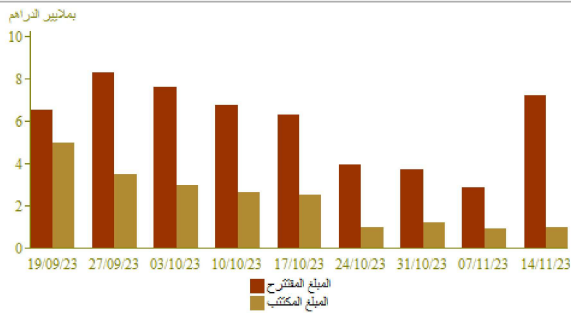
### المبلغ الجاري لأذونات الخزينة

الأجل	التسديدات*	
	من 23-11-16 إلى 23-11-22	من 23-11-14 إلى 23-11-14
35 يوم		
45 يوم		
13 أسبوعا		
26 أسبوعا		
52 أسبوعا		
سنتان	6 452	
5 سنوات		3,74
10 سنوات		
15 سنة		4,57
20 سنة		
30 سنة		
المجموع	6 452	1 000

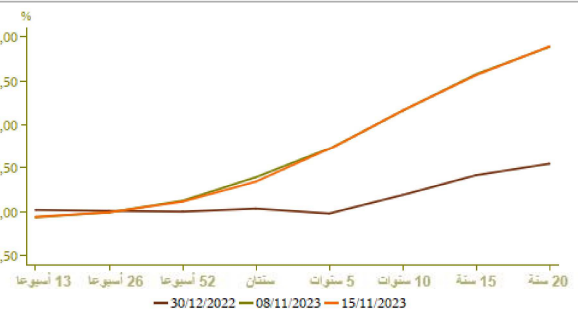
\*بملايين الدراهم



### نتائج عمليات المزايدة



### منحنى أسعار الفائدة في السوق الثانوية

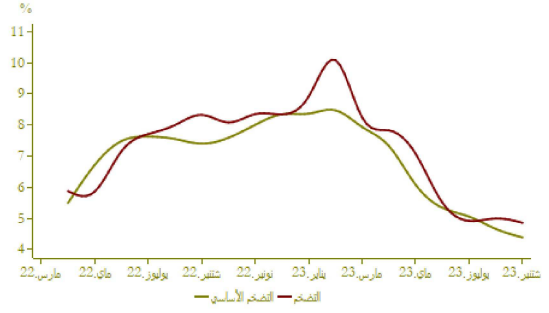


## التضخم

### تطور التضخم على أساس سنوي (%)

Δ (%)		شنتبر 2023	شنتبر 2022	
شنتبر 2023	غشت 2022			
4,9	5,0	0,8		*مؤشر أسعار الاستهلاك
4,4	4,7	0,4		**مؤشر التضخم الأساسي

المصدر: (\*) الندوبية السامية للتخطيط  
(\*\*) بنك المغرب



## أسعار الفائدة

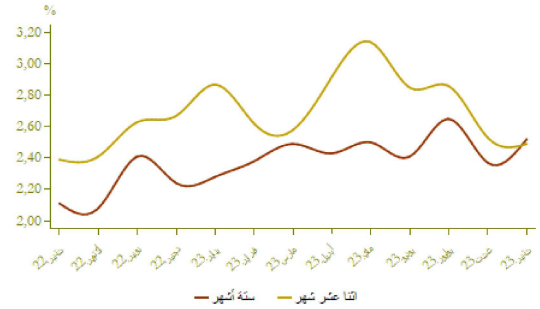
### أسعار الفائدة الدائنة (%)

النصف الثاني من 2023	النصف الأول من 2023	
2,98	1,51	الحسابات على الدفاتر - سعر الفائدة الأدنى

شنتبر 2023	غشت 2023	يوليوز 2023	(%)	
2,52	2,37	2,65		ودائع ستة أشهر
2,49	2,53	2,86		ودائع اثنا عشر شهرا

فصل 3-2023	فصل 2-2023	فصل 1-2023	أسعار الفائدة المدينة (%)	
5,36	5,26	5,03		المجموع
5,94	5,93	5,63		قروض للأفراد
4,74	4,64	4,36		قروض الإسكان
7,25	7,27	6,95		قروض الاستهلاك
5,32	5,22	4,98		قروض الشركات
				حسب الهدف الاقتصادي
5,31	5,28	4,98		تسهيلات الخزينة
5,09	4,72	4,81		قروض التجهيز
5,71	5,43	5,37		قروض العقار
				حسب حجم الشركة
5,75	5,77	5,48		الشركات الصغيرة جدا والصغيرة والمتوسطة
5,05	5,01	4,79		الشركات الكبرى

المصدر: البيانات الواردة في البحث العملي الذي يتخذه بنك المغرب لدى النظام البنكي

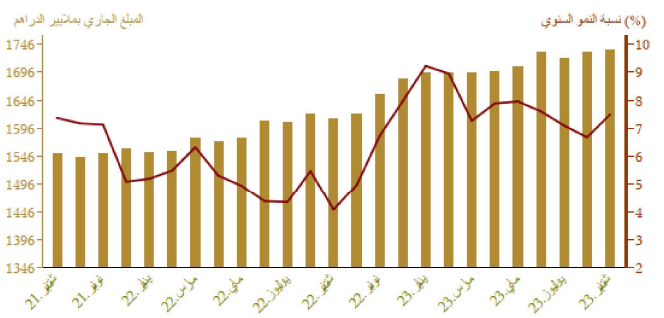


## مجمعات النقد والتوظيفات السائلة

### تطور المجموع 3م

Δ (%)		المبلغ الجاري % في نهاية شنتبر 2023	
شنتبر 2023	شنتبر 2022		
12,8	0,6	386,7	العملة الائتمانية
8,5	0,9	862,4	العملة الكتابية
9,8	0,8	1 249,2	1م
2,0	0,3	181,5	التوظيفات تحت الطلب 2م-1
8,7	0,8	1 430,7	2م
2,0	-2,2	304,8	أصول تقنية أخرى 3م-2
7,5	0,2	1 735,4	3م الكتلة التقنية
3,2	0,1	821,9	مجموع التوظيفات السائلة
4,2	-0,9	355,2	الأصول الاحتياطية
227,1	-3,1	31,7	صافي الأصول الأجنبية لمؤسسات الإيداع الأخرى
9,4	-0,5	323,8	الديون الصافية على الإدارة المركزية
4,5	1,5	1 294,7	القروض المقدمة للاقتصاد

\*مليار درهم

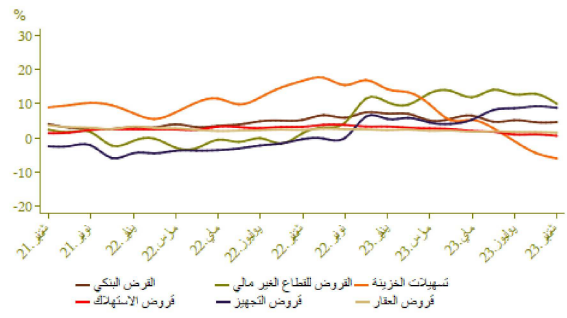


توزيع القرض البنكي حسب الغرض الاقتصادي

Δ (%)		لمبلغ الجاري * في نهاية	
شنتبر 2023	شنتبر 2022	شنتبر 2023	
-6,1	2,1	250,5	تسهيلات الخزينة
1,5	-0,0	301,8	قرروض العقار
0,6	-0,3	57,8	قرروض الاستهلاك
8,8	0,4	190,3	قرروض التجهيز
24,7	9,2	188,8	ديون مختلفة على الزبناء
7,4	1,2	95,1	ديون معقفة الأداء
4,6	2,2	1 084,3	القرض البنكي
2,3	0,9	916,7	القرروض للقطاع الغير مالي

\*ملايين الدراهم

تطور القرض البنكي حسب الغرض الاقتصادي على أساس سنوي

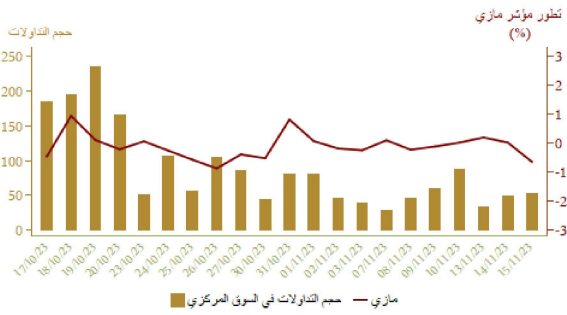


مؤشرات بورصة القيم  
تطور مؤشر مازي وحجم التداولات

Δ %			الأسبوع		
23/11/15	23/11/15	23/11/15	من 23/11/09	من 23/11/02	
22/12/30	23/10/13	23/11/08	الى 23/11/15	الى 23/11/08	
10,96	-2,79	-0,55	11 895,49	11 961,14	مؤشر مازي نهاية الفترة
			95,46	54,91	الحجم* المتوسط لتداولات الأسبوع
8,75	-3,00	-0,54	610 184,58	613 479,29	الرسملة* نهاية الفترة

\*ملايين الدراهم

المصدر: بورصة الدار البيضاء



المالية العمومية

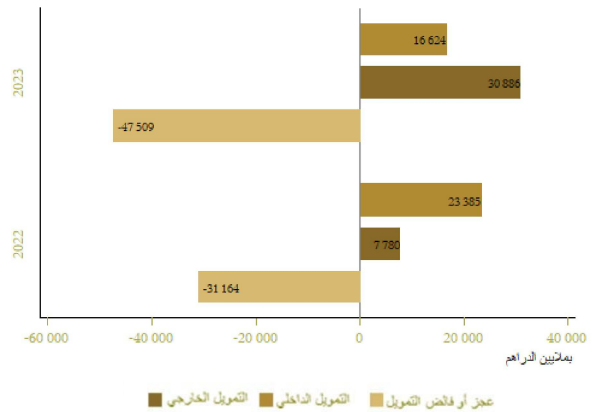
وضعية الخزينة

Δ(%)	يناير-أكتوبر 2023	يناير-أكتوبر 2022	المبالغ بملايين الدراهم
2,0	281 888	276 478	*المداخل العادية
3,2	244 501	236 891	منها الموارد الجبائية
5,6	342 010	323 950	التفقات الإجمالية
10,0	317 343	288 624	التفقات الإجمالية دون احتساب المقاصة
-30,2	24 667	35 326	المقاصة
6,2	245 113	230 723	التفقات العادية دون احتساب المقاصة
2,9	125 691	122 179	الأجور
13,5	62 021	54 623	السلع والخدمات الأخرى
11,9	29 567	26 423	فوائد الدين
1,2	27 834	27 498	التحويلات للجماعات الترابية
.	12 108	10 429	الرصيد العادي
24,7	72 231	57 901	نفقات الاستثمار
	22 799	17 027	رصيد الحسابات الخاصة للخزينة
	-37 323	-30 446	قفض أو عجز الميزانية
	-7 756	-4 023	**الرصيد الأولي
	-10 186	-718	تغير العمليات قيد الأداء
	-47 509	-31 164	عجز أو قفص التمويل
	30 886	7 780	التمويل الخارجي
	16 624	23 385	التمويل الداخلي

\*مع احتساب التدبيرية على القيمة المضاعفة للجماعات الترابية ودون احتساب موارد الخوصصة  
\*\*يمثل رصيد الميزانية دون احتساب تكاليف فوائد الديون  
المصدر: وزارة الاقتصاد والمالية

تمويل الخزينة

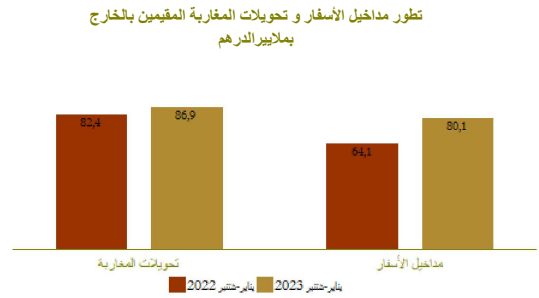
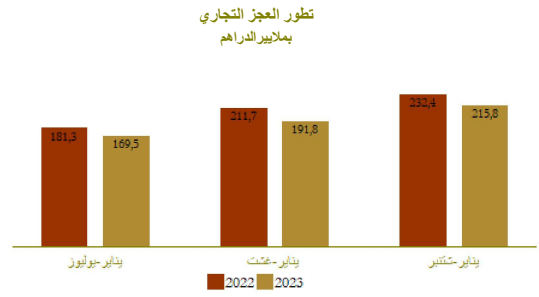
يناير-أكتوبر



## الحسابات الخارجية

Δ (%)	المبالغ بملايين الدراهم		
	يناير-شتمبر 2023	يناير-شتمبر 2022	
-1,6	315 156,0	320 421,0	الصادرات الإجمالية
-41,5	53 510,0	91 494,0	صادرات الفوسفاط ومشتقاته
33,1	103 418,0	77 677,0	صادرات قطاع السيارات
-4,0	530 942,0	552 829,0	الواردات الإجمالية
14,0	117 579,0	103 141,0	مواد التجهيز
-20,9	91 034,0	115 093,0	واردات المواد الطاقية
12,9	118 142,0	104 647,0	السلع الاستهلاكية
-7,2	215 786,0	232 408,0	العجز التجاري الإجمالي
	59,4	58,0	نسبة تغطية الصادرات للواردات (%)
24,8	80 084,0	64 148,0	مداخيل الأسفار
5,4	86 895,0	82 428,0	تحويلات المغاربة المقيمين بالخارج
-44,4	11 208,0	20 166,0	تدفقات الاستثمارات الأجنبية المباشرة الصافية

المصدر: مكتب الصرف



## الحسابات الوطنية

تطور الناتج الداخلي الإجمالي على أساس سنوي

Δ (%)	بملايير الدراهم		
	ف-2023	ف-2022	
2,3	299,1	292,5	الناتج الداخلي الإجمالي بالأسعار المتسلسلة
6,3	28,5	26,8	القيمة المضافة للقطاع الفلاحي
2,1	240,1	235,2	القيمة المضافة للقطاع غير الفلاحي
6,8	344,4	322,4	الناتج الداخلي الإجمالي بالأسعار الجارية

المصدر: المندوبية السامية للتخطيط

